

NYVIDEN

| SYDDANSK UNIVERSITET | NOVEMBER 2009 · NR. 11

Da man brændte hekse

side 8

Læs også :

| **Krisen forpligter** |

| **Når der sættes strøm til papir**

| **Forskere møder børn i øjenhøjde** |

| **Musiker missionerer musikkens mening**

| **Prinsesse Marie i samarbejde med SDU** |



En objektiv stemme

Hvorfor har svingstaterne så stor betydning for det amerikanske valg, kommer lokalpolitikernes geografiske tilhørsforhold atter til at spille en stor rolle ved kommunalvalget, og er det muligt at gøre landbruget mere effektivt, uden at det samtidig går ud over miljøet?

Når medierne dækker begivenheder fra den store verden og fra vores eget lille land, kommer forskerne ofte på banen. Lige nu hører og ser man for eksempel ofte forskere fra Syddansk Universitet – både i radioen på tv-skærmen og citeret i avisens spalter – i forbindelse med mediernes dækning af den forestående klimakonference i København og i forbindelse med de kommunale og regionale valg den 17. november.

At netop Syddansk Universitets forskere optræder hyppigt lige nu skyldes, at vores Institut for Statskundskab har meget fokus på regional politik.

Journalisterne bag radio/tv-indslag eller avisartikler bruger ofte forskerne som eksperter til at binde en sløjfe mellem forskellige parter i en sag eller til at udtale sig om baggrunden for eller konsekvensen af en begivenhed. Forskerne er vigtige i en journalistisk

dækning, fordi de er objektive og udtaler sig om det, de er eksperter i – derfor stoler vi på dem.

Når forskerne optræder i medierne som disse objektive formidlere af deres forskning, er det ikke fordi, de har behov for at se sig selv

i medierne. Nej, de gør det rent faktisk, fordi de både har en relevant viden og ifølge Universitetsloven har en pligt til at formidle denne viden til den brede offentlighed. Man kan sige, at forskerne betaler samfundet tilbage blandt andet ved at formidle deres viden til befolkningen.

For nogle forskere falder rollen som ekspert i medierne helt naturlig – andre kan have sværere ved at finde sig til rette i rollen. På Syddansk Universitet har vi derfor blandt andet lavet en folder, hvor forskerne kan hente gode råd, inden de skal

medvirke i artikler eller indslag i radio og på tv. Fordi forskernes formidlingsrolle netop er en slags kvittering til samfundet, er det rigtig vigtigt, at Fru Danmark, som sidder foran TV-skærmen, kan forstå, hvad de siger.

– Forskerne er vigtige i en journalistisk dækning fordi, de er objektive og udtaler sig om det, de er eksperter i – derfor stoler vi på dem.

Af Jens Oddershede, jod@sdu.dk

Indhold

Når der sættes strøm til papir **side 4**

I pagt med Djævelen **side 8**

Forskere møder børn i øjenhøjde **side 10**

Musiker missionerer musikkens mening **side 12**

Krisen forpligter **side 16**

Prinsesse Marie i samarbejde med SDU **side 20**



Årsfest 2009

Prinsesse Marie bekendtgjorde ved årsfesten, at hun vil samarbejde med SDU om at styrke kendskabet til universitetets uddannelser og forskning. Årsfest 2009 i fotos, taler og fakta.

side 16-21



Elektroniske

patientjournaler i nyt lys

Vender op og ned på arbejds gange og hierarkier

side 4



SDU i folkeskole

Forskere møder børn i øjenhøjde

side 10



Hekseprocesser

Ny bog fra eneste danske forsker i trolddom

side 8



Åbner sindet med noder og toner

Musikmanden William Westney skaber fælles mødesteder

side 12



6

Når der sættes strøm til papir

Elektroniske patientjournaler vender op og ned på hierarkier og arbejdsgange på et sygehus, viser nyt forskningsprojekt

Når læger, sygeplejersker og jordemødre går over til at skrive på computer i stedet for papir, er det ikke blot en teknologisk udvikling. Det er også en udvikling, der påvirker arbejdsfordelingen og forholdet mellem medarbejderne på en afdeling.

Det mener cand. mag. i kultur og formidling Anna-Britt Krog, som gennem flere år har forsket i konsekvenserne af de elektroniske patientjournaler (EPJ) på tre afdelinger på Odense Universitets-hospital (OUH). I stedet for at se på rationaliseringsgevinster eller medicinske vinkler på EPJ har hun set på EPJ som et kommunikationsmedie.

Hvor læger og sygeplejersker tidligere havde hver deres journal, er alle notater nu tilgængelige for alle faggrupper, og det bliver tydeligt, at de har meget forskellige måder at kommunikere på: Hvor lægerne i deres journal er optaget af, om patienten er rask eller syg, har sygeplejerskerne fokus på, om patienten har brug for pleje eller ej.

– Flere af de læger, jeg har interviewet, siger, at det kan betyde meget for behandlingen af patienten, at de nu kan læse med i sygeplejerskernes notater, fordi det giver en bedre basis for at foretage en behandling. For sygeplejerskerne betyder adgangen til lægernes notater, at de ikke behøver bruge tid på at skrive af fra lægernes journal over i deres eget system. Den tid kan de i stedet bruge til at beskrive selve sygeplejen. Sygeplejerskerne får derfor bedre muligheder for at dokumentere de bløde værdier og for at anlægge et helhedssyn på patienten. Resultatet er ofte en frugtbar forhandlingsproces faggrupperne imellem, fortæller Anna-Britt Krog, der netop har forsvaret sin ph.d. om emnet og nu er ansat som videnskabelig assistent på SDU's Knowledge Lab. At lægerne nu har direkte adgang til sygeplejerskernes notater har gjort deres arbejde mere synligt og dermed givet dem en større gennemslagskraft, vurderer forskeren.

>

– Frugtbare samtaler mellem sygehusets forskellige faggrupper og bedre behandling til patienterne er nogle af de positive gevinster ved de elektroniske patientjournaler, viser ny forskning.

Illustration: Gitte Skov.



<

Opgaver bliver flyttet

Odense Universitetshospital har gradvist indført EPJ hen over de seneste fire år, og det har medført, at arbejdsopgaver er blevet flyttet mellem faggrupper, uden at nogen bevidst har besluttet det. For eksempel har social- og sundhedsassistenterne på nogle afdelinger måttet overtage noget af det arbejde med patienterne, som sygeplejerskerne tidligere udførte, fordi de nu har fået mere administrativt arbejde ved computeren.

– Teknologi og praksis former hinanden gensidigt, og derfor er der brug for, at der også bliver taget hånd om de organisatoriske forandringer på de enkelte afdelinger, når man indfører så afgørende en ny teknologi som EPJ. Men det har man tøvet med at tage fat på – formentlig fordi det i sig selv er et stort og vanskeligt skridt at indføre EPJ, siger Anna Britt Krog.

Det er netop et af hendes håb for forskningsprojektet, at det vil føre til, at man på OUH og andre hospitaler i højere grad reflekterer over, hvad det betyder for organisationen og ikke kun for effektiviteten, når man indfører EPJ.

– Flere af de læger, jeg har interviewet, siger, at det kan betyde meget for behandlingen af patienten, at de nu kan læse med i sygeplejerskernes notater, fordi det giver en bedre basis for at foretage en behandling.

Anna-Britt Krog, ph.d.

Hierarkiet vendes rundt

Inden for de enkelte faggrupper har EPJ til tider vendt op og ned på relationerne mellem medarbejdere. Erfarne sygeplejersker, som normalt har rådgivet kollegerne, føler sig nu pludselig afmægtige, fordi de ingen it-forudsætninger har, mens afdelingens yngste i stedet bliver konsulteret.

Kommunikationen mellem patienter og ansatte er også blevet påvirket, fordi nogle læger nu tager deres bærbare computere

med rundt på stuegang. Det betyder, at lægen lettere kan besvare alle spørgsmål, og patienten kan lettere følge med i sin journal.

– Men der er endnu større perspektiver set med patienternes øjne, hvis EPJ i fremtiden ikke blot fungerer som personalets arbejdsredskab, men også bringer patienten i centrum og bliver skrevet i et forståeligt sprog. Man kunne også lade patienten selv skrive i sin journal, foreslår Anna-Britt Krog.

Hendes næsten 200 sider lange ph.d.-afhandling er blevet bestilt af OUH og det nu lukkede Fyns Amt, og på OUH er de glade for rapporten:

– Rapporten formår at tilføre viden, som vi bestemt kan bruge. Eksempelvis dens påpegning af, at de forskellige subkulturer på sygehuset tager imod og anvender EPJ på hver sin måde. Der er store forskelle mellem faggrupperne og fra afdeling til afdeling, så man kan ikke blot lave en standardmodel og forvente, at resultaterne bliver de samme over alt. Meget af det havde vi naturligvis en fornemmelse af i forvejen, men det er altid rart at få det dokumenteret, siger ledende overlæge Niels Dieter Röck fra OUH, der også har fungeret som bivejleder på afhandlingen. Han peger også på, at det for ledelsen på OUH også har været nyttigt at få sat fokus på, hvordan EPJ påvirker organisationsudviklingen på sygehuset.

Af Vagn Erik Andersen, vea@journalist.dk

FAKTA

Forhandlinger om patienten

Ph.d.-afhandlingen "Forhandlinger om patienten – den elektroniske patientjournal som kommunikationsmedie" er blevet til som resultat af 10 måneders feltarbejde fordelt på tre afdelinger på Odense Universitetshospital.

Anna-Britt Krog har i perioden september 2005 til april 2007 fulgt 24 personers arbejde med de elektroniske patientjournaler, og de er efterfølgende blevet interviewet. Det har både været læger, sygeplejersker, sekretærer, social- og sundhedsassistenter og jordemødre.


Desuden har hun interviewet en fokusgruppe et halvt år efter, de var begyndt at bruge EPJ.

Feltarbejdet resulterede i 700 sider med dagbog og interviewudskrifter.



**AMBITIOUS
PEOPLE**
MOVING ENERGY FORWARD

Mennesker med ambitioner




Vi har en vision om at levere stabil energi uden CO₂. Det er ambitiøst, og selvom det ligger årtier ude i fremtiden, har vi travlt. Derfor har vi brug for endnu flere mennesker, der deler vores ambitioner og kan forvandle tankekraft til handlekraft.

Ambitioner kan vise sig på mange måder. De kan være personlige og relatere sig til din professionelle udvikling og karriere, eller de kan handle om at være et sted, hvor du kan deltage i komplekse projekter sammen med dygtige kolleger. Og endelig kan dine ambitioner være globale og handle om at gøre en forskel i verden.

Uanset hvad dine ambitioner er, så har vi en arbejdsplads, en vision og projekterne, der møder dine krav til dit næste job. Hvis du ikke er helt færdig med din uddannelse, så skriv dit speciale hos os. Vi har en lang række konkrete problemstillinger inden for ingeniør og videnskabsfag samt IT, som vi gerne vil have belyst nærmere.

Med afsæt i din teoretiske viden og din lyst til at kombinere det med indsigt i Danmarks største energivirksomhed, vil vi gerne invitere dig inden for. Læs mere om de konkrete specialeopgaver og hvem du skal kontakte på dongenergy.com.

 *Se mere om jobs, mennesker og ambitioner på dongenergy.com/job*



UNITED
NATIONS
CLIMATE
CHANGE
CONFERENCE
2009

OFFICIAL
PARTNER

DONG
energy

I pagt med Djævelen

SDU-historiker tager fat på en række udbredte myter inden for et forskningsfelt, som hun pt. er ene om arbejde med: Trolddomsforfølgelser

Heksebålene brændte heftigt rundt om i Europa i 1500-tallet, og man anslår, at omkring 50.000 – hovedsageligt kvinder – blev henrettet. Også her i Danmark måtte de, der blev kendt skyldige i trolddom, lade livet.

– Mange tror fejlagtigt, at hekseafbrændinger hører middelalderen til, men perioden efter reformationen, hvor troen delte Europa, var langt den mest intensive. Alene herhjemme blev omkring 1000 brændt på bålet, fortæller historiker Louise Nyholm Kallestrup, som i flere år har forsket i trolddomsforfølgelser. Hun har netop udgivet bogen "I pagt med Djævelen", hvor hun peger på, at reformationen – som vi er vant til at betragte som et fremskridt – ikke satte en stopper for forfølgelserne. Der blev tværtimod ført langt flere sager efter, at danskerne havde forkastet den katolske tro til fordel for protestantismen.

Og Louise Nyholm Kallestrup gør også op med en anden udbredt myte, nemlig at katolikkerne – i inkquisitionens navn – var mere brutale end protestanterne.

– Splittelsen af den kristne enhedskirke betød, at Europa blev delt i katolske og protestantiske stater, som i mange år bekrigede hinanden. I krig opbygges negative billeder af fjenden, og de har det med over tid at indlejre sig i den folkelige bevidsthed, så også i dag opfatter mange inkquisitionen som yderst brutal. Men selv om inkquisitionen i Italien førte sag mod mange, henrettede man kun yderst sjældent de mennesker, der blev kendt skyldige i trolddom, siger hun.

Anderledes var det herhjemme, hvor de mennesker, der – frem til 1617 – blev kendt skyldige i trolddom, alle røg på bålet.

I Vatikanets gemmer

Louise Nyholm Kallestrup har som en af de første uafhængige forskere foretaget studier i den romerske inkvisions arkiv i Vatikanet. Arkivet var helt frem til 1998 lukket for offentligheden og forskere, der ikke er knyttet til Vatikanet – og SDU-historikeren har således fået adgang til hidtil ukendte dokumenter. Dem har hun blandt andet brugt til at drage sammenligninger mellem Italien og Danmark, for at se på hvordan forestillinger om trolddom og forfølgelserne har taget sig ud i syd og i nord på et kontinent, hvor der i mere end et århundrede udspandt sig en voldsom kamp om den rette tro og moral.

– I Italien var inkquisitionen et vigtigt redskab for den katolske kirke, som havde oplevet et stort frafald til protestantismen. Derfor forsøgte man at bevare og genvinde kontrollen over sognebørnenes tro, blandt andet gennem trolddomsprocesserne, hvor målet var at få folk til at angre, så de gennem bod og bedring atter kunne genoptages i den katolske kirke. Så baggrunden for, at den

FAKTA

Ph.d.-afhandlingen

"I pagt med Djævelen – Trolddomsforestillinger og trolddomsforfølgelser i Italien og Danmark efter Reformationen" er baseret på Louise Nyholm Kallestrups ph.d.-afhandling. Bogen udkom 20. oktober på Forlaget Anis.

Ill.: Le champion des dames af Martin Le Franc, 1451.

religiøse domstol i Italien dømte mildere end de civile domstole i Danmark, var den katolske grundtanke om, at man gennem bod kan sone sin synd, mener Louise Nyholm Kallestrup.

I Danmark blev troldomsprocesserne ført ved de almindelige domstole, men de mange dødsstraffe bør også ses i lyset af oprøret mod den katolske kirkes udbredte salg af afladsbreve, som kunne give syndere tilgivelse her på jorden. I protestanternes optik kunne tilgivelse ikke gives på jorden, den måtte søges hinsides.

Eneste danske forsker

Interessen for inkquisitionen og troldomsforfølgelser fik Louise Nyholm, da hun i sin tid læste Umberto Ecos berømte "Rosens navn", og hun skrev speciale om inkquisitionen, da hun blev cand. mag i 2001. Senere skrev hun den ph.d.-afhandling, som danner udgangspunktet for hendes nye bog "I pagt med Djævelen".

– Jeg blev fascineret af religionens massive betydning i en verden, hvor den magtfulde katolske kirke havde fuld kontrol med den viden, der fandtes i bøgerne. Og det har været interessant for mig at sætte den danske forskning om troldomsforfølgelser ind i en anden europæisk sammenhæng, end den vi er vant til, siger Louise Nyholm Kallestrup, der nu er gået i gang med at undersøge djævlebesættelser i Danmark.

– Jeg kigger på en række processer, hvor man har anklaget troldkoner for at jage en djævel i andre mennesker. Der er tale om en sammensmeltning af teologi og



folketro, som jeg gerne vil udforske, siger Louise Nyholm Kallestrup.

Hun er til sin egen fortrydelse ret ene på sit forskningsfelt, for selv om der er stor international aktivitet inden for området, har hun pt. ingen danske kolleger, der forsker i troldomsforfølgelser.

– Det handler blandt andet om, at det er meget svært at få forskningsbevillinger.

I 1980'erne kom der en række markante

udgivelser om de danske troldomsprocesser, og siden har der været en stemning af, at der ikke er meget mere at gøre der. Det er ærgerligt, for der er rigtig mange udforskede vinkler, og man behøver blot at skele til Tyskland, Norge og Sverige for at få øjnene op for mulighederne, siger Louise Nyholm Kallestrup.

Af Bente Dalgaard, bda@sdu.dk

Forskere møder børn i øjenhøjde

SDU uddanner forskere til at undervise børn – dermed bliver forskerne også bedre til at formidle til voksne

Lise Junker Nielsen forsker i nanosensorer, der kan komme ind i levende celler for at måle stofskiftet, og hun har ikke haft det let, når hun til familiemiddage er blevet spurgt om, hvad det er, hun arbejder med.

Nu har hun imidlertid opfundet en historie, hvor spioner bliver brugt som billede på nanosensorer, og den går rent ind både hos Tante Oda og hos de børn, som hun regelmæssigt tager ud på folkeskoler for at undervise.

– Jeg fortæller dem, at jeg for at kunne undersøge, hvad der foregår inde i cellen, har brug for nogle små spioner, som kan komme

ind i cellen, uden den opdager det. Når den først er kommet ind, skal den via et kodesprog fortælle mig, hvad den oplever, og det kodesprog er lys, som jeg kan se og måle. Ligesom en rigtig spion, der sender hemmelige morsesignaler med sin lommelygte, forklarer Lise Junker Nielsen.

Den historie har hun udviklet som et resultat af et kursus i mundtlig videnskabsformidling for børn – også kaldet Børneuniversitetet – som Center for Kunst og Videnskab ved SDU har kørt for 30 af universitetets forskere. Planen er, at de hver skal besøge 10-15 skoleklasser på 4.-6. årgang.

– Jeg har lært at tale i billeder og oplevet, at det virker fantastisk godt med børn, men også med studerende og voksne uden for universitetsmiljøet, siger Lise Junker Nielsen fra Institut for Biokemi og Molekylær Biologi.

For hende har det været en værdifuld sidegevinst ved kurset at finde ud af, at det, hun går og laver, ikke er så isoleret fra andre menneskers hverdag, som hun ellers oplevede.

Ud over at blive bedre til at formidle til både børn og studerende har hun haft et mere overordnet mål med at melde sig til Børneuniversitetet: At få vendt strømmen, så færre unge vælger de naturvidenskabelige fag fra.

Børn reagerer ærligt

Lederen af Center for Kunst og Videnskab, Bent Nørgaard, mener, at både folkeskolelærerne, børnene, universitetet og forskerne profiterer af ordningen: Lærerne får ny inspiration til deres undervisning, børnene får kendskab til den akademiske verden, SDU får fat i en ny målgruppe, og forskerne får indsigt i nogle virkemidler, som kunsten og fortællerne har benyttet sig af gennem århundrededer.

– Børn afregner hurtigt, om de er interesserede eller ej, og derfor er der brug for, at man kan fortælle på en oplevelsesorienteret måde, der kan fastholde tilhørernes interesse og i et sprog, der

FAKTA

Syddansk Børneuniversitetet

- Børneuniversitetet er en del af projektet Mind the Gap, som støttes af Den Europæiske Socialfond.
- Det primære formål med Mind the Gap er at bygge bro mellem unge og de videregående uddannelser i Region Syddanmark. Regionen har det laveste uddannelsesniveau i Danmark.
- Formålet med Børneuniversitetet er at etablere et korps af forskere fra alle SDU's fem fakulteter, som kan formidle til børn.
- 15 forskere har gennemgået kurset, og 15 mere er undervejs. De 30 forskere skal i alt gennemføre godt 300 besøg på skoler i regionen.
- Forskerne undervises hen over en måned i discipliner som fortælleteknik, kropssprog, brug af præsentationsprogrammer og grafik og dramaturgisk opbygning af et foredrag.
- På sigt er det planen, at skolerne skal kunne rekvirere en forsker, og at besøgene bliver en integreret del af folkeskolernes læseplan.

ikke støder forudsætningsløse tilhørere væk, siger Bent Nørgaard.

Forskerne er blandt andet blevet undervist af en sceneinstruktør, som har erfaring med teater for børn. En grafiker har lært dem om visuel kommunikation, og første gang de er ude på en skole, får de en personlig coach, som kan give feedback på forskerens evne til at fastholde kontakten med børnene.

Forsker vil mere ud

Ildrætsforsker Jan Toftegaard Støckel fra Institut for Idræt og Biomekanik har været ude med sin undervisning i den samme klasse tre gange, og det er ikke altid, at virkeligheden har svaret til hans forventninger:

– Jeg har lært at tale i billeder og oplevet, at det virker fantastisk godt med børn, men også med studerende og voksne uden for universitetsmiljøet.

Lise Junker Nielsen, ph.d.-studerende

– Det har i nogen grad punkteret nogle myter, som vi forskere har. For eksempel cykler 24 ud af 25 børn i klassen hver dag frem og tilbage til skolen, og der er stort set ingen overvægtige elever. Vi går jo og snakker, som om fedmeepidemien er over det hele, siger Jan Toftegaard Støckel.

Han håber, at det ikke er slut med at komme ud på skolerne, når han har været på de obligatoriske 10-15 besøg med Børneuniversitetet:

– Det er nogle af mine bedste dage, og i forhold til mit arbejde på universitetet betyder det, at jeg meget lettere kan komme til at afprøve nogle teorier i praksis, og at det er langt lettere at planlægge og gennemføre nye undersøgelser, siger Jan Toftegaard Støckel.

Af Vagn Erik Andersen, vea@journalist.dk

En rask aviskamp kan blandt andet bruges til at lære børn om, hvor vigtigt det er at røre sig. – Vi tager den viden, vi har fra undersøgelser om børn, og prøver at formidle tilbage til dem, siger Jan Toftegaard Støckel, der her er i selskab med en flok unger fra Søhusskolen i Odense.
Foto: Center for Kunst og Videnskab.





Musikprofessor og pianist William Westney fra School of Music ved Texas Tech University er HCA-gæsteforsker på Syddansk Universitet.

Foto: williamwestney.com

Musiker missionerer musikkens mening

Den amerikanske pianist og musikprofessor William Westney lever og ånder for at give mennesker fælles oplevelser gennem musikken. Han tager netop nu ophold på SDU som HCA-gæsteforsker

– Ordet kan bringe os langt, men musikken så meget længere. William Westney bruger en kunstpause til at lade sit citat bundfælde sig. Og fortsætter så:

– Musik kan skabe helt bestemte følelser inden i dig. Den kan få dig til at mindes ting fra barndommen. Gøre dig glad, aggressiv, let og tung. Ord kommer kun ind gennem dine ører. Men musik penetrerer dig gennem toner i luften og vibrationer i gulvet og kan gå helt ind under huden på dig.

William Westney kan noget med ord. Med musikken kan han noget helt særligt.

Den 62-årige amerikaner er koncertpianist i international klasse og har flere uddannelser i musikperformance og musikpædagogik på højeste niveau, blandt andet fra Yale University, på sit fyldige cv.

Professoren fra School of Music ved Texas Tech University har dedikeret en stor del af sit musikalske liv til at udforske musikken og det, den gør ved og for mennesker. Han bruger musikken til at skabe kontakt til mennesker – og ikke mindst mellem mennesker. Og han bruger musikken som redskab til at skabe rum for kreativitet og kommunikation og som et værktøj til problemløsning. Det gør han blandt andet gennem sine berømte workshops og såkaldte Un-Master Classes, som han kan målrette både fagfolk og almindelige mennesker – og som han har turneret med i hele verden. Desuden er William Westney manden bag bestselleren “The Perfect Wrong Note”, der præsenterer banebrydende ideer om de farer, der lurer ved perfektionisme og de velsignelser, som kan ledsage fejl.

– Det almenmenneskelige i musikken gør, at man kan bruge musikken til at skabe et fælles mødested for mennesker. Alle slags mennesker. Jeg vil gerne tro, at et hvilket som helst menneske, uden dannelse eller særlige forudsætninger, kan finde noget i musikken. Noget, der rækker ind i dets inderste og mest basale. Ind til en platform, som vi alle kan mødes på. Jeg bruger mine sessioner til at skabe et fælles rum og en fælles oplevelse for deltagerne, som tager afsæt i denne platform, fortæller William Westney.

Musik og filosofi hænger sammen

Musikprofessoren er knyttet til Syddansk Universitet gennem universitetets Hans Christian Andersen Academy gæsteforskerprogram, der hvert år giver fakulteterne mulighed for at invitere en international kapacitet fra et udenlandsk universitet til at komme og inspirere de faglige miljøer og undervisningen på forskellige institutter for en længere periode.

Westney er således i flere længere perioder over det indeværende læseår tilknyttet Institut for Filosofi, Pædagogik og Religionsstudier (IFPR), der inden for det filosofiske område har etableret forskningsfeltet "Musikkens og lydets æstetik".

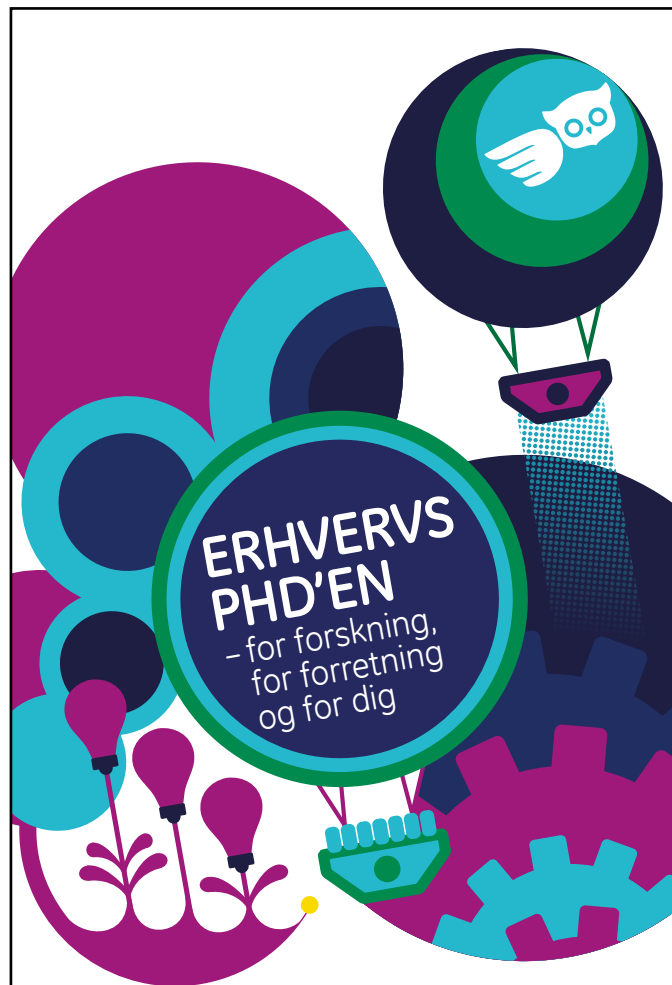
Forskningsleder Cynthia M. Grund, der er lektor ved IFPR, kan næsten ikke få armene ned til pianotangenterne af lutter begejstring over, at det er lykkedes Syddansk Universitet at tiltrække en mand af Westneys kaliber – og det faktum, at Syddansk Universitet har givet instituttet denne enestående mulighed for tværfaglig udvikling.

– Jeg er utroligt stolt over, at et universitet, der ikke har musikforskning som et egentligt vidensfelt, vil bruge så mange ressourcer på at skabe interaktion mellem det musiske og filosofiske. Faktisk kan man knytte musikken til de fleste videnskaber med store gevinster til følge, og det får vi nu chancen for på den bedst tænkelige måde, siger Cynthia M. Grund, der også er chefredaktør på det velansete online-tidsskrift *The Journal of Music and Meaning*, som netop beskæftiger sig med musik på tværs af videns- og forskningsområder.

Hun har samtidig været den bærende kraft i at få William Westney knyttet til SDU og vil arbejde sammen med ham gennem hans travle arrangementskalender i de næste måneder.

Kroppens og sindets kunst

Musikprofessoren har nemlig ikke tænkt sig at bruge opholdet til at svælge i dansk hygge og sildemadder. Kalenderen afslører et tætpakket program af workshops, foredrag og koncerter. Både i den syddanske region og i for eksempel København, Oslo, Helsingfors og diverse steder i Island. Flere foregår i direkte samarbejde



Den 10. december 2009 byder KarriereCentret erhvervslivet velkommen til et informations- og inspirationsarrangement om ErhvervsPhD-ordningen.

Kom og hør, hvordan Novo Nordisk og LEGO bruger ErhvervsPhD'ere til at styrke viden og bundlinje.

Tilmelding, program og mere information på www.sdu.dk/erhvervsphd-arrangement.



KARRIERECENTRET 
SYDDANSKUNIVERSITET.DK



William Westney spiller på alle tangenter i sine Un-Master Classes. Her performer han sammen med musikskoleelever i Alsion. Privatfoto.

FAKTA

Vigtige datoer og gode links

William Westney byder på adskillige offentlige workshops og koncerter i forbindelse med forskningsopholdet på SDU. Værd at fremhæve – alene i november – er:
 10. november: Solo piano recital – Pianokonzert på campus i Odense.

17. november: Experience and Inquiry – A Musical Journey. Officiel HCA-gæsteprofessor-forelæsning på campus i Odense.

24. november: Un-Master Class og pianokonzert på Alsion i Sønderborg.

For yderligere datoer og meget mere om William Westney henvises til hjemmesiden www.williamwestney.com
 Læs om Syddansk Universitets forskning i musik og lyd på: www.soundmusicresearch.org og læs artikler om musikken og dens betydning på www.musicandmeaning.net

med Cynthia M. Grund, og han ser frem til duetten med de filosofiske strenge, som SDU-lektoren har at spille på. De to forskere arbejder på at udvikle et nyt format – forelæsningsdialog kombineret med eksempler fra flyglet – til udforskning og præsentation af det tværvidevidenskabelige spændingsfelt, der opstår i mødet mellem filosofi og musik.

– Jeg er ikke selv filosof. Jeg er først og fremmest musiker. Men jeg er en musiker, der altid har haft pædagogiske og filosofiske aspekter som grundlag for min musikervirksomhed. Simplethen fordi musik er forbundet med læring, æstetik og udvikling. Derfor ser jeg utroligt meget frem til gensidig berigelse gennem mit ophold på Syddansk Universitet i selskab med studerende, forskere og workshopdeltagere, som jeg kommer til at møde mange af over de næste måneder, siger William Westney.

– Jeg prøver at beherske kroppens og sindets kunst med musikken som værktøj. Det er en opgave, jeg går til med ydmyghed og passion. Og hvis jeg gennem musikken kan vække bare et glimt af det indre barn i folk, så er en stor del af min mission fuldført, siger han.

Af Dan Hansen, dan@sdu.dk

| TV-serier på dvd | –

– Efter mit bedste skøn kommer seerne også i fremtiden til at gå efter de serier, der giver dem en form for filmoplevelse. Det vil sige den velproducerede fortælling, der er professionelt klippet og har god research bag detaljer lige fra bilmærket til mønster på puden. Detaljer der derfor kan tåle at blive set i sammenhæng. Det vil vi gerne betale ekstra for.

Kirsten Drotner, professor på Institut for Litteratur, Kultur og Medier, til Børsen

| Dopingmisbrug |

– Den typiske dopingmisbruger er en ung mand, der er interesseret i at få store muskler. Det adskiller ham fra almindelige idrætsudøvere, der går efter en sportslig præstation. En bodybuilder udgør lidt en særgruppe. Det er også en slags præstation, men man behøver nødvendigvis ikke at konkurrere. Præstationen kan sagtens blot være at vise sin krop frem over for andre.

John Singhammer, adjunkt ved Institut for Idræt og Biomekanik, til Børsen

| Gratis gaver |

– Når man giver noget uden at få noget igen, plejer det at foregå mellem almindelige mennesker, og det er et fænomen, virksomheder efterligner. De prøver at få deres brand til at fremstå som en personlighed, som man føler tryk overfor. Selv om den moderne forbruger er rimelig skarp til at gennemskue markedsføring, så de undgår at havne i lommen på producenter, får vi alligevel vores forsvarsværker bearbejdet, når vi modtager gaver.

Jeppe Linnet, ph.d.-studerende på Institut for Marketing og Management, om ny marketing-trend til Politiken

| Kommunale lukninger |

– Flere kommuner har gemt de ubehagelige beslutninger til senere. Man har typisk kun valgt at lukke en enkelt skole og et enkelt rådhus, men i den kommende periode skal der mere til, hvis man vil høste fordelene ved sammenlægningen af kommuner.

Ulrik Kjær, professor på Institut for Statskundskab, til DR



Den amerikanske serie *Mad Men*, der fik en Emmy i september, er en af de tv-serier, som danske seere gerne betaler for at se.
Foto: Polfoto.

| Genbrug |

– Potentialet ved genanvendelse af metallerne er kæmpestort, og det positive er, at der ikke er nogen øvre grænse for, hvor mange gange metaller kan genanvendes. Men hvis det potentiale skal opnås, kræver det, at vi tænker os bedre om, allerede når vi designer vores produkter.

Henrik Wenzel, professor på Institut for Kemi-, Bio- og Miljøteknologi, til DI.dk (Dansk Industri)

| Muslimske danskere |

– Hvis man kigger på de fleste af de mennesker, der engagerer sig i muslimske organisationer i Danmark, så er det et udgangspunkt for dem, at de er borgere i Danmark. Det er sådan, de definerer sig selv. Og som sådan ønsker de at tage aktiv del i det, der foregår i Danmark og at blive taget alvorligt – samtidig med at de er muslimer.

Kirstine Sinclair, ph.d.-studerende på Center for Mellemøststudier, til Kristeligt Dagblad

| Sproglig udfordring |

– Danske børn har en tidlig udfordring i at lære sproget, men de indhenter børn i de andre lande, inden de er to år gamle. Vi mener, at forskellen i 15-måneders alderen kan skyldes, at dansk har så mange vokaler og halv-vokaler, som får ordene til at flyde sammen til én lang streng af lyd.

Dorthe Bleses, leder af Center for Børnesprog, til Politiken

| Teenagesoldater |

– Udsættes en ung soldat for nogle forfærdelige ting, så har han måske mere brug for at få det bearbejdet. Men det er ikke sikkert, at han erkender, at han har brug for hjælp. Måske vil han bare lægge det bag sig og komme videre og kaster sig ud i noget nyt.

Ask Elklit, professor på Institut for Sundhedstjenesteforskning, til NewsPaq

| Hårdt ufaglært arbejde |

– Unge bør bestemte overveje, hvilken livsbane de vælger. Jeg kan ikke anbefale

fale et ufaglært arbejde gennem hele livet. Det kan let blive et hårdt liv, mens uddannelse generelt er vejen til et godt liv med mindre nedslidning og bedre livskvalitet.

Jan Hartvigsen, professor på Institut for Idræt og Biomekanik, til Politiken

| Olympisk ledelse |

– IOC's opbygning er ligesom en loge eller klubstruktur, som man kender det fra det 19. århundredes hemmelige selskaber. De holder øje med sig selv, og de er ikke underlagt en demokratisk kontrolinstitution.

Jørn Hansen, lektor ved Institut for Idræt og Biomekanik, til NewsPaq

| Specialinstitutioner |

Vi ser, at kommunerne opretter deres egne tilbud, og samtidig er de begyndt at konkurrere på markedsvilkår. Det betyder, at de ikke kan oprettholde den faglighed og specialisering, som der var før.

Kurt Klaudi Klausen, professor på Institut for Statskundskab, om hjælp til børn med handicap til Børn & Unge

H.K.H. Prinsesse Marie og H.K.H. Prins Joachim ledsages til deres pladser af rektor Jens Oddershede og næstformand i SDU's bestyrelse, Ninna Würtzen. Foto: Hung Tien Vu.

Krisen forpligter

Når erhvervslivet bløder, skal universitetet tilbyde hjælp

De unge strømmer atter til universiteterne for at få en uddannelse, og det er positivt. Men en del af fremgangen skyldes finanskrisen og manglende arbejdspladser. Det gælder ikke mindst i Syddanmark, og derfor bør Syddansk Universitet gøre sit til at mindske effekten af krisen.

Sådan lød et af budskaberne, da rektor Jens Oddershede holdt tale ved Syddansk Universitets årsfest den 2. oktober.

Jens Oddershede fremhævede i den sammenhæng Lindøværftet og Danfoss som to store industrielle flagskibe, der nu er tvunget til at tage skridt, som får en negativ indflydelse på mange menneskers hverdag.

– Både Lindøværftet og Danfoss betyder noget særligt for Syddansk Universitet. Vi har stor glæde af vores samarbejde, og vi har også været så privilegerede at modtage store donationer, som har resulteret i to navngivne institutter på Syddansk Universitet. Der er således et stærkt bånd mellem universitetet og disse virksomheder, og vi vil på Syddansk Universitet gerne forsøge at bidrage til en løsning, der kan mindske effekten af krisen for de mange mennesker, der berøres, fastslog Jens Oddershede og fortsatte:

– Region Syddanmark har forberedt en ansøgning til EUs globaliseringsfond om støtte til en omstillingsplan målrettet de



mere end 1500 fyrede på Als. Der arbejdes også med etablering af et videncenter på Lindø. Syddansk Universitet bidrager gerne til begge dele. Vi ser os selv som partner i en indsats for at mindske effekterne af krisen og bidrage til at finde løsninger.

Penge til nye laboratorier

I sin tale nåede Jens Oddershede også at berøre universiteternes økonomiske situa-



tion, og han hilste den store laboratoriefornyelsesplan på seks milliarder kroner velkommen. SDU får godt 600 millioner fra den pulje.

- Det er et fremsynet eksempel på, hvordan man i krisetider forbedrer sit produktionsapparat, så man bedre kan klare sig i den internationale konkurrence fremover, sagde Jens Oddershede, der til gengæld ikke var imponeret af forslaget om et taxameterløft til humaniora og samfundsvidenskab.
- Forslaget om cirka 2.000 kroner mere pr. studerende pr. år svarer alene til den automatiske procentvise nedskæring af taxametret i 2-3 år, påpegede han.

Ny fase i Esbjerg

Jens Oddershede bemærkede med tilfredshed, at Syddansk Universitet i år har optaget markant flere nye studerende, og han fremhævede, at Esbjerg har en fremgang på over 50 procent.

- Det er ikke nogen hemmelighed, at vi på SDU mener, at det er uholdbart med to konkurrerende universiteter i en by af Esbjergs størrelse. Denne holdning er det dog ikke lykkedes os at skabe opbakning til i Esbjerg, så derfor er vi nu gået ind i en ny fase, hvor vi i samarbejde med Aalborg Universitet samt by og erhvervsliv i Esbjerg vil skabe bedre forhold for forskning og universitets-



Jens Theil, journaliststuderende, leverede studentertalen (øverst). Tre æresdoktorer udnævnes – nemlig professor Thomas W. Ebbesen fra Université Louis Pasteur, som forsker i nanoteknologi. James F. Sal-lis, der er professor i psykologi ved San Diego State University, blev også udnævnt, og det samme gjorde matematikeren, professor Alain Connes fra Collège de France. Turismeforsker Janne J. Liburd modtog formidlingsprisen, og på det nederste foto overrækker blomsterpigen Freyja Pinholt Nørgaard en buket til H.K.H Prinsesse Marie. Fotos: Hung Tien Vu.

– Bevillingsstrukturen i Danmark har de seneste år ændret sig markant i den forkerte retning.

uddannelse i Region Syddanmarks næststørste by, sagde Jens Oddershede.

Han noterede sig også, at ingen af SDU's campusser har haft så stor fremgang i optaget som campus i Slagelse.

– Også her har vi ildsjæle, der er gået i spidsen for en vigtig forskningsopbygning på vores Institut for Ledelse og Virksomhedsstrategi. Det betyder blandt andet, at vi fra næste år udbyder en ny cand.merc.-linje i forandringsledelse, sagde Jens Oddershede og fortsatte:

-I Kolding ser vi frem til det nye lavenergi-universitetsbyggeri. Vi har på Syddansk Universitet en overordnet filosofi om at bringe by og universitet tættere sammen i alle de byer, vi er til stede. Det er sket med Alsion i Sønderborg, som jo udover at være universitet nærmest har fået status af byens kulturhus, og vi har tilsvarende forventninger til det nye byggeri Kolding, fortalte Jens Oddershede, inden han sluttede af med et par ord om forskningsfrihed.

Forkert retning

– Bevillingsstrukturen i Danmark har de seneste år ændret sig markant i den forkerte retning, hvor nye midler skal søges fra særlige strategiske og konkurrenceudsatte puljer. Forskningsfriheden er helt afgørende for, at universitetet kan levere troværdige resultater, der udspringer af den enkelte forskers indsigt. Og forskningsfriheden kan kun trives, hvis der er en grundlæggende økonomisk ramme i form af nødvendige og frie basisforskningsmidler. Den øgede konkurrenceudsætning, hvor flere og flere midler skal søges i særlige puljer, og hvor man på forhånd politisk har afgrænset forskningsområdet, betyder også, at vores forskere bruger kostbar forskningstid på at skrive ansøgninger. Konkurrence om disse midler hindrer også til en vis grad, at de danske forskningsmiljøer arbejder sammen om større strategiske satsninger. Det går imod det helhedssyn, som vi ellers hylder på SDU. Så

herfra en opfordring til ministeren, regeringen og Folketinget om at holde sig dette for øje, når man nu meget snart starter på forhandlingerne om den sidste milliard af næste års forskningsbevilling, som indtil videre ikke er formålsfordelt.

– Jeg mener på den anden side, at samfundet kan være godt tilfreds med det udbytte, det får af sine investeringer i Syddansk Universitet. Vore forskeres publikationer citeres flittigere af andre forskere end ved noget andet universitet i Danmark. Vores evne til at tiltrække forskningsmidler i ekstern konkurrence steg med 25 % sidste år, og bortset fra 2008 har vi har fremgang i antallet af nye studerende hvert eneste år siden 1999. Tak til jer, der har bidraget til dette flotte resultat og tak til jer, der er med til at betale regningen.

Dette er en redigeret udgave af talen – hele talen kan læses på www.sdu.dk



Forskningsleder Helle Johannessen stod for festforelæsningsen, der handlede om alternativ behandling. Foto: Hung Tien Vu.

Lundbeck Foundation Junior Group Leader Fellowships

Lundbeckfonden indkalder hermed ansøgninger til fem fellowships for særligt lovende unge forskere og deres forskergrupper.

Hvert Junior Group Leader Fellowship finansieres med 10 mio. DKK og løber over 5 år.

Bevillingerne tiltænkes fem forskere i 30'erne, som vil være i stand til at etablere eller videreføre forskergrupper inden for sundheds- eller naturvidenskab. Vi forestiller os forskere, som inden for de sidste 5-7 år har erhvervet en Ph.D. grad. Emnet skal være original frontlinie grundforskning eller anvendt forskning inden for fondens uddelingsstrategi, som kan ses på www.lundbeckfonden.dk

Lundbeckfonden ser gerne, at stipendierne tiltrækker såvel danske som udenlandske forskere bosat i udlandet, som ønsker at flytte til Danmark og fortsætte deres forskning her.

Lundbeckfonden er en erhvervsdrivende fond med betydelige aktieposter i de to børsnoterede selskaber H. Lundbeck A/S og ALK-Abelló A/S. Afkastet af fondens formue anvendes bl.a. til støtte af videnskabelig forskning overvejende inden for sundhedsvidenskabelig forskning, men også til biologisk orienteret naturvidenskabelig forskning samt fysik og kemi. Fonden uddeler årligt ca. 330 mio. kr.

Ansøgningen må maksimalt fylde svarende til 10 A4 sider, og der skal bl.a. redegøres for projektets forskningsplan, medarbejdere, budget og hvorledes man forestiller sig forskergruppen indplaceret på en dansk forskningsinstitution. Desuden ønskes et C.V. med ledsagende liste over videnskabelige publikationer og anbefalinger.

Ansøgningen, som bedes udfærdiget på engelsk, skal indsendes via fondens elektroniske ansøgningsskema for Junior Group Leader Fellowships 2010 på www.lundbeckfonden.dk senest den 15. december 2009.

Yderligere information kan fås ved at kontakte Lundbeckfondens forskningschef Anne-Marie Engel på tlf. 39 12 80 17 eller på mail@lundbeckfonden.dk

Lundbeckfonden
Vestagervej 17, 2900 Hellerup
Tlf. 39 12 80 00
www.lundbeckfonden.dk

LUNDBECKFONDEN



Efter talerne var der reception og middag, og herefter kunne festdeltagerne slå sig løs på dansegulvene.
Fotos: Hung Tien Vu.



Prinsesse Marie i samarbejde med SDU

Prinsessen gik på talerstolen for at markere det nye samarbejde

– For de fleste mennesker er det naturligt at videregive eller dele erfaringer med andre. På den måde hjælper og lærer vi af hinanden. Det gælder også for mig. Jeg har selv været studerende, og jeg har selv læst i udlandet. Derfor ved jeg, hvor meget det betyder for ens egen personlige udvikling at gennemføre en uddannelse – og specielt hvor meget det betyder at studere i et andet land. Jeg håber, at jeg kan være med til at motivere andre unge til at tage en uddannelse.

Sådan sagde Prinsesse Marie, da hun ved årsfesten gik på talerstolen for at markere, at hun nu påbegynder et samarbejde med Syddansk Universitet. Prinsessen skal medvirke til at styrke kendskabet til universitetets uddannelser, forskning og øvrige virke.

– Det er også mit håb, at jeg i et samarbejde med Syddansk Universitet kan yde en særlig indsats for den syddanske region, hvor jeg selv bor. Jeg ser frem til de mange spændende muligheder, og

jeg glæder mig meget til at lære universitetet at kende og komme i gang med opgaverne, sluttede Prinsesse Marie.

Forinden var hun blevet budt velkommen af rektor Jens Oddersheide, der blandt andet sagde:

– Vi har med glæde noteret os, at De vil hjælpe til med at øge interessen for universitetsuddannelser i Region Syddanmark, noget som i høj grad er tiltrængt, når man sammenligner vores region med resten af Danmark. Desuden har De lovet at ville kaste glans over forskellige begivenheder ved universitetet i årets løb. Endelig ved jeg, at De selv har erfaret, hvor meget en international uddannelse kan betyde for

den enkelte, og derfor har De venligst lovet at bidrage til at øge internationaliseringen af vore uddannelser – et område, som også i høj grad har universitetets interesse. Vi glæder os meget til dette samarbejde om disse centrale opgaver for regionen og dets universitet.

– **Jeg håber, at jeg kan være med til at motivere andre unge til at tage en uddannelse.**



VINTERUNIVERSITET OM INNOVATION

Bliv klædt på til at arbejde professionelt med innovation

Fra 13. til 15. januar danner Syddansk Universitet i Odense rammen om et vinteruniversitet med fokus på innovation.

Innovation er det overordnede tema, der går igen i tre forskellige spor:

- Det innovative menneske
- Den innovative organisation og
- Det innovative samfund.

På vinteruniversitetet møder du forskere og deltagere, der alle er optaget af at bruge viden til at udvikle og anvende:

- Nye ideer
- Nye produkter
- Omstilling i organisationer
- Innovation og læring
- Nye måder at gøre tingene på

Kort sagt, vi undersøger mulighederne for at udnytte det innovative potentiale.

På vinteruniversitetet kan du f.eks. høre forskningsbaserede oplæg, deltage i innovative processer, arbejde med forskellige teoretiske vinkler, tilegne dig metoder, redskaber og ideer. Du får også rig mulighed for at danne netværk med andre, der brænder for innovation.

Vinteruniversitetet foregår på Syddansk Universitet i Odense og er tilrettelagt som tre sammenhængende dage fra 13. til 15. januar 2010.

Kontakt os på tlf. 65 50 10 79, send en e-mail til eds@sdu.dk eller læs mere om vinteruniversitetet på www.sdu.dk/vinteruni

**3 DAGE FRA 13. TIL 15. JANUAR 2010
LÆS MERE PÅ WWW.SDU.DK/VINTERUNI**



100 turismeforskere i Esbjerg

Knap 100 forskere med speciale i turisme og hotelmanagement mødtes sidst i oktober på Syddansk Universitet i Esbjerg for at blive klogere på turisme i Norden.

Konferencen satte fokus på erfaringsudveksling mellem forskerne, for der er masser af udfordringer for den nordiske turisme. Norden er således ikke et af de billigste steder i verden at rejse til, og vejret er heller ikke altid noget at prale af. Men turisterne kommer blandt andet for at opleve gastronomi, byliv og smukke landskaber, julemanden og H.C. Andersen.

Redaktør for prestige-magasin

Lederen af SDU's Center for Koldkrigsstudier, Erik Kulavig, er trådt ind i den redaktionelle gruppe bag det prestigefyldte tidsskrift *Journal of Cold War Studies*.

Lektor Erik Kulavig skal som medlem af skriftets "editorial board" skrive

anmeldelser, redigere artikler og fungere som sparringspartner for den ansvarshavende redaktør.

Journal of Cold War Studies udgives fra Harvard University, der ligesom Syddansk Universitet har et Cold War Studies center. Erik Kulavig er den eneste skandinaver i redaktørgruppen, og bliver således tidsskriftets kontaktperson for skandinaviske forskere.

Hjertesygge kvinder bliver overset →

Det er bedst at være mand og bo tæt på et af landets fem hjertecentre, hvis man er så uheldig at få en blodprop i hjertet.

Det viser en ny undersøgelse, som Statens Institut for Folkesundhed (SIF) ved Syddansk Universitet har foretaget med udgangspunkt i 24.910 patienter i alderen 30 til 90 år. Alle var i perioden 2005 til 2007 indlagt for første gang med truende eller egentlig blodprop i hjertet.

Selv om vi i Danmark har ensartede



Sandsynligheden for at en kvindelig hjertepatient, der bor langt væk fra et hjertecenter, tilbydes en såkaldt KAG-undersøgelse, er kun halvt så stor som for en mandlig hjertepatient, der bor i nærheden af et hjertecenter. Foto: Colourbox.

nationale retningslinjer for behandlingen af patienter indlagt med såkaldt akut iskæmisk hjertesygdom, så viser det sig, at kvinder, som bor langt væk fra hjertecentrene næsten har halvt så stor sandsynlighed for at få en KAG-undersøgelse, som de mænd, der bor tæt på. Undersøgelsen kan ellers vise, hvorvidt der er mulighed for at tilbyde en ballonudvidelse eller en bypass-operation, eller om behandlingen udelukkende skal være medicinsk. Men selv de mænd, der bor længst væk, undersøges oftere end de kvinder, som bor tæt på et af hjertecentrene, afslører undersøgelsen.

Antiterror-lab indviet

Den 26. oktober indviede Syddansk Universitet Europas første anti-terrorforskningslab, der skal være med til at afværge terrorangreb. Formålet med den nye SDU-enhed er at hjælpe regeringer og efterretningstjenester med eksempelvis avancerede advarsels-systemer og bedre grænsesikkerhed. Forskerne skal udvikle nye og bedre metoder til at reagere på terrortruslen og redde menneskeliv – uanset om det er i London, Madrid, Bali, Mumbai eller København.

De to efterfølgende dage – den 27. og 28. oktober – var Syddansk Universitet vært for en international workshop,

hvor en række forskere inden for terrorbekæmpelse mødtes om emner som Bin Laden 2.0, bekæmpelse af al-Qaeda-terror og cyber-sikkerhed.

Den alternative Jesus

Professor Olav Hammer fra Institut for Filosofi, Pædagogik og Religionsstudier på Syddansk Universitet dokumenterer i ny bog *Alternative Christs*, hvordan kristendommens hovedperson, Jesus, er blevet fortolket i alternative kredse.

Visse UFO-religioner mener, at han var pilot i et rumskib. Okkulte kredse i begyndelsen af 1900-tallet opfattede ham som en frelser udelukkende for "den ariske race", mens gnostikerne så ham som en ånd, der var sendt til jorden for at vække os af vores dybe spirituelle søvn. Islam opfatter ham som en profet blandt mange. Han er også blevet betegnet som en indviet i Ægyptens dybeste mysterier, og andre har beskrevet hans rejser til Indien, hvor han angiveligt kom i kontakt med Østens visdom.

En af hensigterne med bogen er at give en forståelse for de mekanismer, der gør det muligt at genopfinde Jesus i utallige skikkelser og at præsentere disse religiøse innovationer som sandheden om ham.

A.J. ANDERSEN OG HUSTRUS FOND

Der indkaldes hermed ansøgninger til uddeling fra ovenstående fond. Fundatsen bestemmer, at støtten kan ydes til sygdomsbekæmpelse i videste forstand.

Ansøgningskema anvendes ikke. Ansøgningen skal indeholde projektbeskrivelse, oversigt over projektets økonomiske aspekter og CV.

Ansøgningen sendes i tre eksemplarer til:
Jesper Hansen, Bergsvej 24, 5230 Odense M.

Ansøgningsfrist 15. november 2009.

Tyrkiet er Europas lakmusprøve

Mellemøstforsker Dietrich Jung er en efterspurgt underviser, og det har i år bragt ham til så forskellige destinationer som Bisjkek i Kirgisistan og Pretoria i Sydafrika.

Begge steder har han undervist universitetsstuderende, og selv om emnerne har været forskellige – international politik og religionssociologi – var der især ét spørgsmål, som de studerende meget gerne ville diskutere: Bliver Tyrkiet medlem af EU?

– Jeg har tidligere oplevet samme interesse i Japan, og jeg tror slet ikke, at vi europæere er klar over, hvor stor vægt andre dele af verden lægger på forhandlingerne om Tyrkiets optagelse i EU. Det fylder lige så meget som Palæstina-konflikten, siger Dietrich Jung, der er professor på Center for Mellemøststudier.

Han mener, at interessen hænger sammen med de europæiske landes fælles fortid som kolonialmagter. Tyrkiet er det første land med en anderledes historisk baggrund, der kan blive en del af det europæiske projekt

– Tyrkiets medlemskab bliver derfor betragtet som en slags politisk lakmusprøve på, hvordan de gamle imperialister i fremtiden vil forholde sig til lande, der stod udenfor eller selv var offer for kolonialismen, siger Dietrich Jung, der som forsker også har gavn af at undervise i lande uden for Europa og Mellemøsten.

– Jeg får mulighed for en smule feltarbejde, som kan give mig en fornemmelse af, hvordan aktuelle politiske spørgsmål vurderes andre steder, siger Dietrich Jung.

Af Bente Dalgaard, bda@sdu.dk

Dietrich Jung med de studerende på sommerskolen i Pretoria.

